

COFARM



ÉTUDE DE CAS: Zadruga Konopko, zadruga za razvoj trajnostne pridelave in predelave industrijske konoplje – Konopko z.o.o., socialno podjetje

Introduction

En Slovénie, les coopératives ont une longue histoire. Les premières coopératives ont été créées à la fin du XIXe siècle. C'est durant la seconde moitié du XXe siècle que le mouvement coopératif a commencé à stagner. En effet, la Slovénie faisant encore partie de la Yougoslavie, il a fallu attendre son indépendance en 1991 pour que sa croissance reprenne. Dès lors, de nouvelles coopératives ont commencé à voir le jour, s'ajoutant ainsi aux coopératives existantes, principalement des producteurs agricoles au sein d'un produit de base spécifique. Parmi ces nouvelles coopératives, on retrouve Konopko qui réunit des agriculteurs et des entrepreneurs dans la production et la vente de chanvre industriel. Cette coopérative est une ardente défenseuse de l'agriculture durable et de l'entrepreneuriat social.

Renseignements de base



Lindek 22, 3213 Frankolovo

Nom

Zadruga Konopko, zadruga za razvoj trajnostne pridelave in predelave industrijske konoplje – Konopko z.o.o., socialno podjetje

Année de lancement

2014

Type de coopération

Coopérative

Nombre d'agriculteurs/propriétaires fonciers/entrepreneurs/entreprises concernés

150

Liens Internet

<http://www.konopko.si/>

<https://www.facebook.com/zadrugakonopko/>



Données relatives à l'exploitation agricole

Superficie

cca 500 ha

Description

La coopérative Konopko est une coopérative d'envergure nationale dont les membres exploitent des fermes dans toutes les régions de Slovénie; ces fermes diffèrent par leur taille, leur relief, leur climat ainsi que leur structure. Le chanvre industriel est une plante non exigeante pour les conditions de culture, qui ne nécessite pas de mesures agrotechniques intensives. Cette capacité le rend dès lors adaptable à une culture sur de plus petites parcelles. Il peut également être facilement cultivé biologiquement. C'est pourquoi il convient parfaitement à la culture dans les conditions slovènes. En cultivant du chanvre industriel, les producteurs peuvent obtenir un meilleur rendement à l'hectare que les cultures conventionnelles telles que le maïs, la pomme de terre ou la betterave sucrière. L'avantage du chanvre industriel est aussi sa polyvalence puisqu'il peut être transformés en de divers produits tels que les compléments alimentaires, les produits cosmétiques, les textiles, les denrées alimentaires, le fourrage où des matériaux de construction.



Données du processus de coopération

Menaces et défis

Konopko met en contact les producteurs et les transformateurs de chanvre industriel, les innovateurs, les chercheurs et les autres intervenants intéressés par la culture du chanvre industriel. Avec l'augmentation du nombre de membres, la coopérative fait face à de nouveaux défis. Il est nécessaire de coordonner et d'intégrer les intérêts, d'établir des priorités, de partager la charge de travail et de coopérer avec un nombre croissant d'institutions. La coopérative est financée principalement par ses membres. En 2017, elle a remporté un appel d'offres public pour l'acquisition de fonds pour l'exploitation d'entreprises sociales.

La culture et la transformation du chanvre industriel étant une activité très réglementée par l'Etat, le Konopko assiste ses membres dans le démarrage de leurs activités et dans l'interprétation de la réglementation. Elle préconise

également la modification de la législation pertinente au nom de ses membres.

Il est difficile d'améliorer constamment l'aide, la formation, ainsi que les stratégies de marketing, c'est pour cela que Konopko garanti le soutien suivant à ses membres: le partage d'équipement, une commercialisation efficace, le soutien de la marque et les interventions sur le marché - prix d'achat garanti des semences et prix de vente du chanvre.

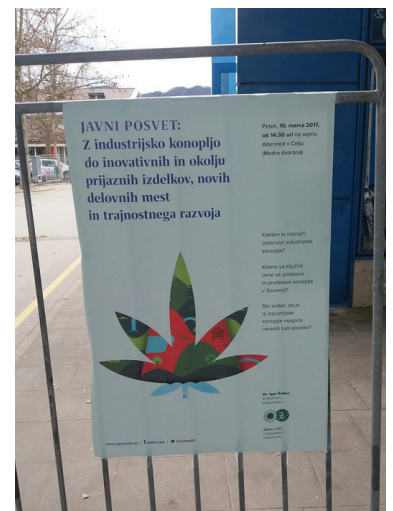
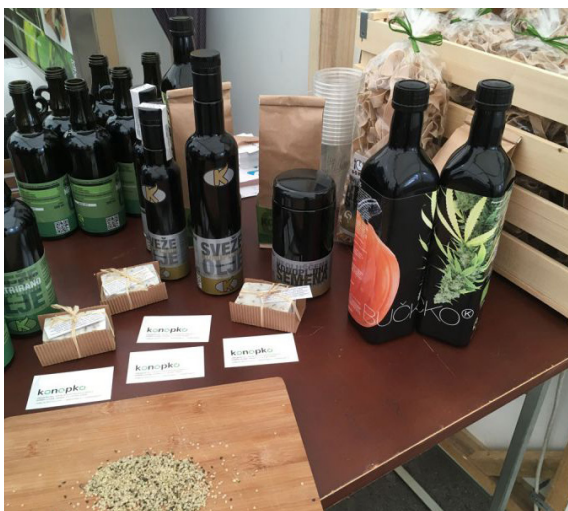
Les avantages sociaux de la coopérative constituent également un défi : créer de nouveaux emplois, promouvoir l'économie locale, accroître l'autosuffisance en Slovénie, régénérer les terres arables, introduire une économie durable, et prendre soin des groupes sociaux vulnérables sont des questions importantes pour la coopérative et leurs membres.

Un de leur rôle important est de sensibiliser les clients à l'importance de la culture et de la transformation du chanvre industriel.

Formation et compétences

Chaque nouveau membre reçoit des informations sur les coopératives; notamment, les fondements et principes des sociétés coopératives, la législation, la cogestion démocratique, l'importance des ressources locales, la formation d'un groupe et d'un produit, l'établissement d'un modèle économique ainsi que des meilleures pratiques.

Ces formations sont financées grâce aux projets gouvernementaux de développement des coopératives et d'entrepreneuriat social. Les fonds ne sont fournis que pour la durée du projet et ne constituent pas un soutien permanent. La recherche de financement de ces cours constitue un défi permanent étant donné que le service consultatif agricole existant ne participe pas activement à ces cours.



Avis/Recommandation

“ La valeur du développement durable, de la co-gouvernance démocratique, de la solidarité et de la coopération est importante pour le fonctionnement de la coopérative. La coopération avec les experts et les institutions professionnelles est importante. ”

Requêtes/questions

- Un service consultatif spécialisé devrait-il dispenser une formation sur le rôle et les fonctions du mouvement coopératif ?
- Quelles sont les principales exigences en matière de formation pour un membre d'une coopérative ?



Mots clés

Mots clés de coopération

Coopérative
Suivi/conseil
Marketing/ventes
Traitement

Ferme Mots clés

Chanvre
Cultures industrielles

Partenaires



Limerick Institute of Technology:
(Irlande)
www.lit.ie/rdi



Hof und Leben GmbH
(Allemagne)
www.hofundleben.de



Asociace
soukromého
zemědělství ČR

Asociace Soukromeho Zemedelstvi
Ceske Republiky (République Tchèque)
www.asz.cz



On Projects Advising SL
(Espagne)
www.onprojects.es



Union de Agricultores y Ganaderos-
Jovenes Agricultores de Jaén (Espagne)
www.coagjaen.es



Biotehniški Center Naklo
(La Slovénie)
www.bc-naklo.si



Confederazione Italiana Agricoltori Toscana
(Italie)
www.ciatoscana.eu



European Landowners' Organisation
(Belgique)
www.europeanlandowners.org

Média sociaux:



/CoFarm
www.facebook.com/CoFarm-1793897127551330



/COFARM_ERASMUS
www.twitter.com/COFARM_ERASMUS

Site web du projet:

www.cofarm-erasmus.eu



Cofinancé par le
programme Erasmus+
de l'Union européenne

Ce projet a été financé avec le soutien de la Commission européenne. Cette publication n'engage que son auteur et la Commission n'est pas responsable de l'usage qui pourrait être fait des informations qui y sont contenues.
CO-FARM: Enhancing COoperation amongst FARMing entrepreneurs
Numéro du projet: 2016-1-IE01-KA202-016870