

# COFARM



ÉTUDE DE CAS: Ferme écologique Bošina

# Introduction

Cette étude de cas porte sur la coopération entre une ferme écologique de Bošina, dans le nord de la République tchèque, gérée depuis 2001 par un couple d'agriculteurs d'âge moyen et deux autres agriculteurs de la région. L'exploitation agricole familiale de Bošina est principalement spécialisée dans la production animale. Un abattoir a été créé en 2012 par les deux conjoints et ils permettent aux deux agriculteurs voisins d'utiliser leurs équipements pour leur propre transformation de viande.

## Renseignements de base



Verněřovice village, nord-est de la République tchèque

Nom Ferme écologique Bošina

Année de lancement 2001

Type de coopération Cercle de machines

Nombre d'agriculteurs/propriétaires fonciers/entrepreneurs/entreprises concernés 3

Liens Internet

[www.masozfarmy.cz](http://www.masozfarmy.cz); <https://www.facebook.com/Ekofarma-Bo%C5%A1ina-570597466328804/timeline/>

Télévision tchèque - documentaire télévisé

<http://www.ceskatelevize.cz/porady/11854241073-toulava-kamera-na-venkove/217562221510004-nachodsko-a-ostravsko/video/559455>



# Données relatives à l'exploitation agricole

## Superficie

Ferme écologique Bošina - 353 hectares  
Deux autres agriculteurs 290 + 124 hectares

## Description

Eco Farm Bošina est situé dans un petit village appelé Verněřovice à une altitude de 465 mètres au-dessus du niveau de la mer. M. Bošina et son épouse Mme Bošinová sont deux agriculteurs d'âge moyen qui gèrent 353 hectares de terres. Il s'agit essentiellement de pâturages, avec seulement 50 hectares de terres arables qui sont utilisés pour la production de blé. La ferme familiale Bošina est spécialisée dans la production animale. Ils ont un troupeau de 220 bovins Salers, 80 porcs Mangalica, et un élevage avicole comprenant des poulets, des canards et des oies. Tous les animaux sont élevés conformément aux normes écologiques. Depuis 2012, le couple gère son propre abattoir et son propre atelier de découpe de viande. En 2017, ils ont commencé à produire de la viande fumée biologique et ont ouvert une nouvelle boutique agricole.

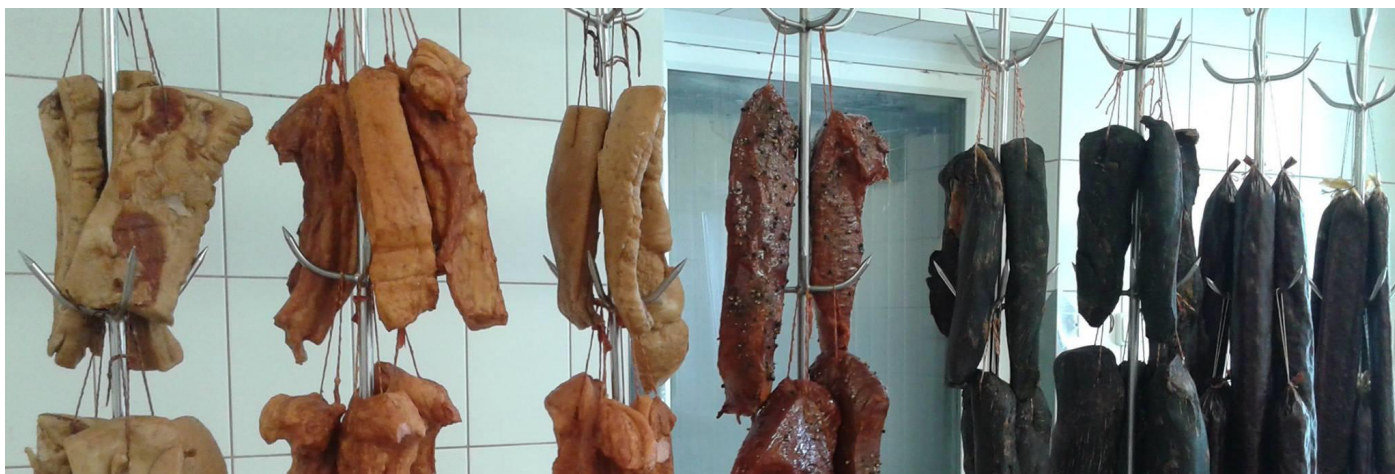


# Données du processus de coopération

La production animale et l'abattage des animaux de ferme sont gérés par les propriétaires. Cependant, deux autres agriculteurs qui gèrent également leurs propres fermes de façon biologique ont demandé s'ils pouvaient partager l'abattoir pour transformer leur propre bétail. Ces deux agriculteurs sont basés dans les environs, à moins de 25 kilomètres de la ferme de Bošina. Cela fonctionne bien car les animaux ne sont pas en détresse pendant le transport en raison de la courte distance entre les fermes. Dans ce cas de coopération, il n'y a pas eu besoin d'une éducation ou d'une formation spéciale. Le principal accord entre les agriculteurs était qu'ils s'efforceraient d'assurer des bénéfices positifs pour le bien-être des animaux pendant les procédures d'exploitation. Tous les agriculteurs respectent strictement le maintien de toutes les conditions de bien-être, du pâturage à l'abattage et, enfin, à la transformation de la viande. Toutes les procédures d'abattage, du début à la fin, sont gérées par un contrat entre les propriétaires d'exploitation et les agriculteurs qui transportent le bétail - vaches, taureaux et veaux. Les porcs et les volailles

ne sont pas abattus. Chaque animal passe sa dernière nuit avant l'abattage dans l'étable et est évalué par un vétérinaire qui reçoit une rémunération fixe conformément au contrat. L'abattage et la découpe de la viande sont effectués par un boucher employé de l'exploitation agricole de Bošina. Il y a un contrat concernant le coût de son travail et il est fixé à un tarif fixe par animal. Après refroidissement et découpage en quartiers, les carcasses sont transférées dans une boîte de maturation. Tous les frais de transport sont à la charge des agriculteurs. Toutes les méthodes de transformation de la viande sont les mêmes pour tous les agriculteurs et c'est simple en raison du petit nombre d'agriculteurs impliqués. Les agriculteurs qui collaborent sont aussi des amis proches et partagent les mêmes attentes et les mêmes besoins.

Bien que ce ne soit pas aussi courant, il y a aussi une demande pour la transformation de la viande par fumage, de nouveaux contrats sont donc en préparation. Ces contrats porteront sur des produits spécifiques. Le boucher utilise l'équipement de la ferme de Bošina et il y a un prix fixe par kilo de produit (saucisses, salami, etc.), qui est bien sûr inférieur au prix final des produits similaires dans le magasin de la ferme. Cette quantité est généralement faible, car la viande fumée n'est destinée qu'à la famille ou aux amis proches. Ces produits ne sont pas revendus par ces agriculteurs.



## Avis/Recommandation

“ Le facteur le plus important est de choisir des agriculteurs ayant les mêmes principes et les mêmes attitudes à l'égard du bien-être animal. Toutes les étapes de la transformation de la viande doivent faire l'objet d'un contrat qui est principalement déterminé sur la base d'un prix fixe. En raison des normes d'hygiène et du degré de sécurité nécessaire, il est recommandé d'engager un boucher professionnel. Il est préférable de suivre les mêmes procédures pour tous les produits afin de garantir les mêmes normes d'hygiène et de qualité. Un travailleur expérimenté et compétent devrait être employé pour s'assurer que ces normes sont respectées. Il est également essentiel d'établir les prix avant de commencer le processus de transformation de la viande et tout doit être décrit et écrit dans un contrat approprié. Il est important de bien tenir compte

des coûts énergétiques associés au traitement lors de la rédaction de ces contrats.

La modernisation des bâtiments existants, la construction de nouveaux hangars et l'installation de nouvelles machines étaient nécessaires pour convertir la ferme en un producteur biologique de bœuf de haute qualité. Il est également important de tenir compte du processus de relève dans le business plan afin d'avoir une idée plus claire de ce qui arrivera à l'entreprise agricole dans l'avenir. La bureaucratie et le manque d'information de la part des autorités ont été les aspects les plus difficiles. L'autorisation de l'abattoir de la ferme et des nouveaux locaux était très difficile à obtenir et prenait beaucoup de temps. L'information sur les possibilités de financement, en particulier sur les mesures du Plan de développement rural, peut être utilisée pour soutenir les investissements agricoles et est très utile pour assurer la réussite de la relève agricole. Une solide base de connaissances en agriculture est très utile pour la gestion de la ferme. ”

## Requêtes/questions

- Ce type de coopération à petite échelle entre agriculteurs n'est généralement pas si difficile à mettre en place. Avez-vous déjà pensé à cette possibilité ? Serait-ce possible avec certains de vos agriculteurs voisins ?
- Pensez-vous que la valorisation des produits autochtones pourrait être un moyen d'être plus compétitif sur le marché ? Avez-vous déjà pensé à cultiver des produits autochtones de votre région ? Est-ce que c'est un de vos voisins agriculteurs qui le fait ? Si ce n'est pas le cas, pourquoi ?



## Mots clés

### Mots clés de coopération

Cercle de machines  
Traitement  
Installations/infrastructures partagées

### Ferme Mots clés

Bovins  
Bétail  
Agriculture biologique/intégrée/certifiée

# Partenaires



Limerick Institute of Technology:  
(Irlande)  
[www.lit.ie/rdi](http://www.lit.ie/rdi)



Hof und Leben GmbH  
(Allemagne)  
[www.hofundleben.de](http://www.hofundleben.de)



Asociace  
soukromého  
zemědělství ČR

Asociace Soukromeho Zemedelstvi  
Ceske Republiky (République Tchèque)  
[www.asz.cz](http://www.asz.cz)



On Projects Advising SL  
(Espagne)  
[www.onprojects.es](http://www.onprojects.es)



Union de Agricultores y Ganaderos-  
Jovenes Agricultores de Jaén (Espagne)  
[www.coagjaen.es](http://www.coagjaen.es)



Biotehniški Center Naklo  
(La Slovénie)  
[www.bc-naklo.si](http://www.bc-naklo.si)



Confederazione Italiana Agricoltori Toscana  
(Italie)  
[www.ciatoscana.eu](http://www.ciatoscana.eu)



European Landowners' Organisation  
(Belgique)  
[www.europeanlandowners.org](http://www.europeanlandowners.org)

## Média sociaux:



/CoFarm  
[www.facebook.com/CoFarm-1793897127551330](http://www.facebook.com/CoFarm-1793897127551330)



/COFARM\_ERASMUS  
[www.twitter.com/COFARM\\_ERASMUS](http://www.twitter.com/COFARM_ERASMUS)

## Site web du projet:

[www.cofarm-erasmus.eu](http://www.cofarm-erasmus.eu)



Cofinancé par le  
programme Erasmus+  
de l'Union européenne

Ce projet a été financé avec le soutien de la Commission européenne. Cette publication n'engage que son auteur et la Commission n'est pas responsable de l'usage qui pourrait être fait des informations qui y sont contenues.  
CO-FARM: Enhancing COoperation amongst FARMing entrepreneurs  
Numéro du projet: 2016-1-IE01-KA202-016870