

COFARM



ŠTUDIJE PRIMEROV: Ekološka kmetija Bošina

Uvod

V tem študijskem primeru se osredotočamo na opis sodelovanja med ekološko kmetijo in dvema kmetoma iz bližnje okolice. Ekološka kmetija, o kateri govorimo, se nahaja na severu Republike Češke, ki jo že od leta 2001 vodi par v srednjih letih in jima pri tem pomagata dva kmeta iz okolice. Družinska kmetija Bošina je pretežno specializirana na živinorejsko dejavnost. Mož in žena sta leta 2012 postavila tudi klavnico, ki jo za predelavo mesa lahko uporabljata tudi kmeta iz okolice.

Osnovni podatki



Vas Verněřovice, Severo-vzhodni del Republike Češke

Ime Ekološka kmetija Bošina

Leto ustanovitve 2001

Vrsta sodelovanja Strojni krožek

Število kmetov/lastnikov/podjetnikov/vključenih kmetij ali podjetij 3

Internetne povezave

www.masozfarmy.cz; <https://www.facebook.com/Ekofarma-Bo%C5%A1ina-570597466328804/timeline/>
Czech Television - television documentary
<http://www.ceskatelevize.cz/porady/11854241073-toulava-kamera-na-venkove/217562221510004-nachodsko-a-ostravsko/video/559455>



Podatki o kmetijah

Zemljišča kmetij

Ekološka kmetija Bošina – 353 hektarjev
Druga dva kmeta - 290 + 124 hektarjev

Opis kmetij

Ekološka kmetija Bošina se nahaja v majhni vasi Verněřovice na nadmorski višini 465 metrov. Gospod Bošina in njegova žena sta kmeta v srednjih letih, ki upravljata s 353 hektari zemlje. V glavnem gre za pašnike. Obdelujeta le 50 hektarjev, ki so namenjeni pridelavi pšenice. Družinska kmetija Bošina se specializira na živinorejsko pridelavo. Imata 220 glav živine (Salers), 80 prašičev (Mangalica) in perutnino (kokoši, race in gosi). Vse živali redijo v skladu z ekološkimi standardi. Par ima že od leta 2012 svojo klavnico in oddelek za predelavo mesa. Leta 2017 sta začela s proizvodnjo ekološkega prekajenega mesa in na kmetiji odprla svojo trgovino z mesnimi izdelki.

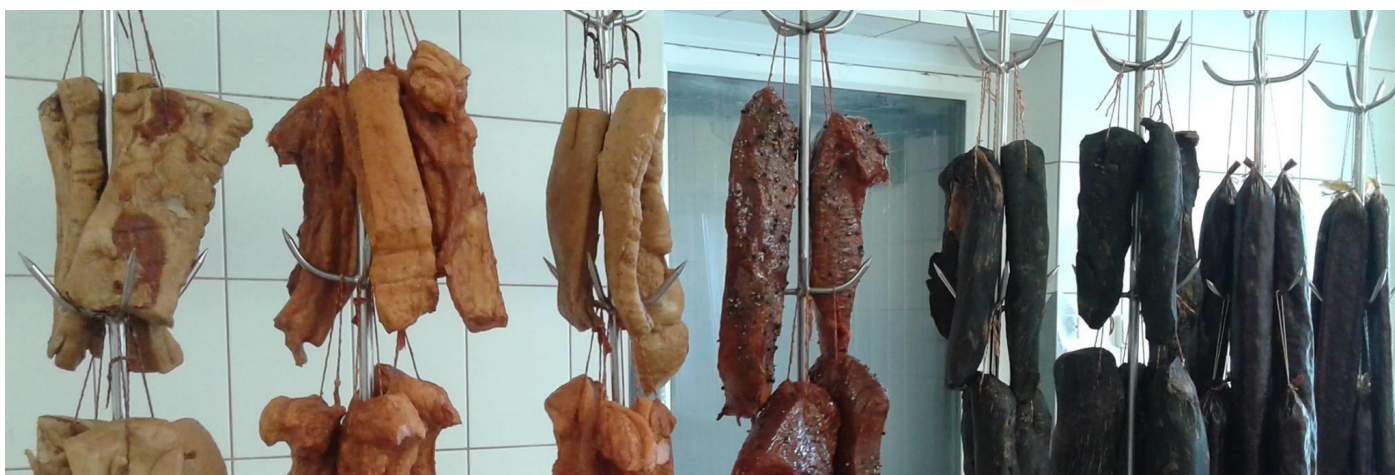


Podatki o poteku sodelovanja

Živinorejsko pridelavo in klavnico vodita lastnika. Druga dva kmeta, ki imata tudi svoji ekološki kmetiji, sta predlagala sodelovanje in zaprosila, če lahko uporabljata klavnico za predelavo njunega lastnega mesa. Ker živita precej blizu (manj kot 25 kilometrov stran od klavnice), je to ugodno tudi z vidika živine, ki je ni treba voziti predaleč in tako ni izpostavljena dodatnemu stresu dolgotrajnega transporta. Za ta del sodelovanja ni bilo treba izvajati nobenega posebnega izobraževanja ali usposabljanja. Vsi sodelujoči kmetje so bili enotnega mnenja, da bodo med samim postopkom zakola poskrbeli za čim boljše pogoje, ki naj živali čim manj prizadenejo in omogočijo najboljšo možno izvedbo (od faze, ko se živali pasejo do faze same predelave mesa). Vsi postopki od začetka do konca so določeni s pogodbo med lastnikoma klavnice in med kmetoma, ki pripeljeta živali (krave, bike in teleta). Prašičev in perutnine tu ne koljejo. Vsaka žival preživi svojo zadnjo noč v hlevu in je ocenjena s strani veterinarja, ki ima za to določeno fiksno plačilo, opredeljeno s pogodbo. Zakol in rezanje mesa izvede mesar, ki je zaposlen na kmetiji Bošina. V pogodbi je natančno določena cena njegovega dela. Pravzaprav gre za tarifo na posamezno žival. Po ohladitvi in razčetverjenju zaklanih trupel gredo v skrinje za zorenje. Vsi

transportni stroški so stvar kmetov, ki pripeljeta živali. Metode predelave mesa so enake pri vseh kmetih, tudi zato ker je število kmetov v tem primeru razmeroma majhno. Kmetje, ki sodelujejo med seboj, so tudi sicer prijatelji in imajo podobna pričakovanja in potrebe.

Čeprav to sicer ni običajno, se pojavlja tudi povpraševanje po prekajevanju mesa. Tozadevno se pripravljajo tudi ustrezne nove pogodbe, ki bodo določene glede na vrsto produkta. Mesar uporablja opremo in mehanizacijo kmetije Bošina, ob tem pa se postavi fiksna cena na kilogram produkta (klobase, salama itn.), kar je še vedno nižja cena od tiste, ki se kot končna oblikuje v trgovini na kmetiji. Običajno gre za manjše količine, saj je prekajeno meso namenjeno zlasti družini in bližnjim družinskim prijateljem. Teh produktov kmetje ne prodajajo naprej.



Nesveti/Priporočila

“ Najpomembnejši dejavnik je izbira kmetov z enakimi principi glede humanega ravnanja z živalmi. Vsi koraki pri predelavi mesa morajo biti dogovorjeni s pogodbo, ki v glavnem temelji na fiksnih cenah. Zaradi higienskih in ustreznih varnostnih standardov se priporoča najem profesionalnega mesarja. Pri tem pa je najbolje slediti procedure, in to pri vseh proizvodih, saj želimo zagotavljati enake higienske in kakovostne standarde. Za samo zagotavljanje teh standardov v smislu nadzora postopkov bi bilo treba najeti kvalificiranega in izkušenega strokovnjaka. Nujno je tudi to, da se še pred začetkom postopkov mesne predelave napiše in podpiše pogodba v zvezi z vsem, kar je pomembno za sam proces. Ob tem je treba biti pozoren na stroške energije, ki so povezani s predelavo, tudi to mora biti v pogodbi opredeljeno. Modernizacija obstoječih stavb, gradnja novih in instalacija novih strojev, vse to so potrebe, brez katerih kmetija ne more ponuditi visoko kakovostnega govejega mesa. Pomembno je, da se upošteva tudi proces nasledstva. To je gotovo nekaj, kar je treba vključiti v poslovni načrt, da se ve, kako bo poslovanje kmetije potekalo v prihodnosti. Med večje izzive gotovo sodita soočenje z birokracijo in pomanjkanje informacij, ki bi jih morali posredovati državni

organi. Čakanje na uradna dovoljenja za postavitve in obratovanje klavnice in novih prostorov nam je vzelo veliko časa in energije. Nedvomno so lahko zelo uporabne informacije o možnih finančnih podporah, zlasti v zvezi z Načrtom razvoja podeželja. Gre seveda za dodatne možnosti investiranja v kmetijsko dejavnost, kar je lahko zelo uporabno tudi v kontekstu nasledstva kmetije. Solidno kmetijsko znanje pa je seveda ključ za uspešno vodenje kmetije. ”

Trditve/Vprašanja

- Tovrstne, manj zahtevne oblike sodelovanja med kmeti običajno niso težko izvedljive. Ste kdaj razmišljali o takšni možnosti? Bi bilo kaj podobnega možno izvesti v sodelovanju s kmeti iz vase soseščine?
- Se vam zdi, da bi s trženjem avtohtonega proizvoda lahko dosegli prodajni uspeh? Ste kdaj razmišljali, da bi proizvajali avtohtone produkte iz vašega območja? Počne kaj takšnega kdo izmed vaših sosedov? Če ne, zakaj ne?



Ključne besede

Ključne besede o sodelovanju

Strojni krožek
Predelava
Skupna infrastruktura/objekti

Ključne besede o kmetiji

Govedo
Živina
Ekološko/integralno/cerificirano kmetovanje

Partnerji



Limerick Institute of Technology:
(Irska)
www.lit.ie/rdi



Hof und Leben GmbH
(Nemčija)
www.hofundleben.de



Asociace
soukromého
zemědělství ČR

Asociace Soukromého Zemedelstvi
Ceske Republiky (Češka republika)
www.asz.cz



On Projects Advising SL
(Španija)
www.onprojects.es



Union de Agricultores y Ganaderos-
Jovenes Agricultores de Jaén (Španija)
www.coagjaen.es



Biotehniški Center Naklo
(Slovenija)
www.bc-naklo.si



Confederazione Italiana Agricoltori Toscana
(Italija)
www.ciatoscana.eu



European Landowners' Organisation
(Belgija)
www.europeanlandowners.org

Socialni mediji



/CoFarm
www.facebook.com/CoFarm-1793897127551330



/COFARM_ERASMUS
www.twitter.com/COFARM_ERASMUS

Spletna stran projekta

www.cofarm-erasmus.eu



Sofinancira program
Evropske unije
Erasmus+

Izvedba tega projekta je financirana s strani Evropske komisije. Vsebina publikacije je izključno odgovornost avtorja in v nobenem primeru ne predstavlja stališč Evropske komisije.
CO-FARM: Enhancing COoperation amongst FARMing entrepreneurs
Št. Projekta: 2016-1-IE01-KA202-016870