

COFARM



CASO DE ESTUDIO: Granja ecológica Bošina

Introducción

Este estudio de caso se centra en la cooperación entre una eco-granja en Bošina en la parte norte de la República Checa que ha sido administrada por un par de agricultores de mediana edad desde 2001 y otros dos agricultores del área circundante. La granja familiar Bošina está especializada principalmente en la producción ganadera. El equipo formado por un hombre y su mujer estableció un matadero en 2012 y permiten que los dos agricultores vecinos utilicen su equipo para su propio procesamiento de carne.

Información básica



Pueblo de Verněřovice, parte nororiental de la República Checa

Nombre Granja ecológica Bošina

Año de establecimiento 2001

Tipo de cooperación Comunidad de bienes

Nº de agricultores/ terratenientes/ empresarios/ empresas involucrados 3

Enlaces de Internet

www.masozfarmy.cz; <https://www.facebook.com/Ekofarma-Bo%C5%A1ina-570597466328804/timeline/>

Televisión checa - documental de televisión

<http://www.ceskatelevize.cz/porady/11854241073-toulava-kamera-na-venkove/217562221510004-nachodsko-a-ostravsko/video/559455>



Datos de la granja

Superficie

Granja ecológica Bošina – 353 hectáreas
Otros dos ganaderos 290 + 124 hectáreas

Descripción

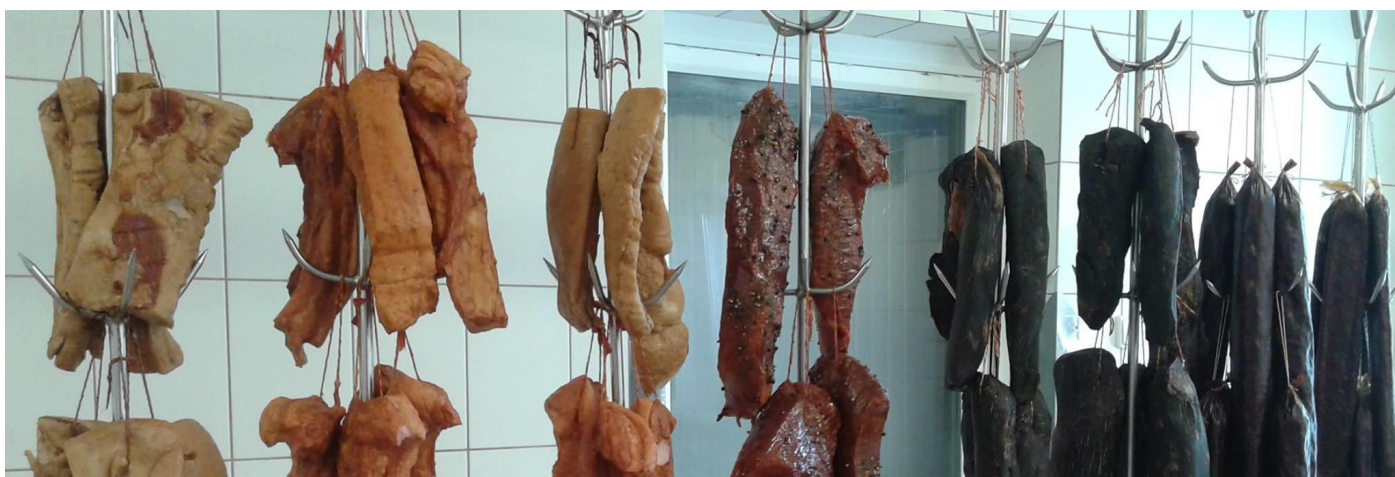
Granja ecológica Bošina se encuentra en un pequeño pueblo llamado Verněřovice a una altitud de 465 metros sobre el nivel del mar. El Sr. Bošina y su esposa, la Sra. Bošinová, son dos agricultores de mediana edad que administran 353 hectáreas de tierra. Es principalmente pasto, con solo 50 hectáreas de tierra cultivable que se utiliza para la producción de trigo. La granja familiar Bošina se especializa en la producción ganadera. Tienen una ganadería de 220 vacas Salers, 80 cerdos Mangalica y granjas avícolas, incluyendo pollos, patos y gansos. Todos los animales son criados de acuerdo con las normas ecológicas. Desde 2012, la pareja ha gestionado su propio matadero y planta de corte de carne. En 2017, comenzaron a producir carne ahumada ecológica y establecieron una nueva tienda agrícola.



Datos del proceso de cooperación

La producción ganadera y el sacrificio del ganado de granja son gestionados por los propietarios. Sin embargo, otros dos agricultores que también administran sus propias granjas de manera orgánica preguntaron si podían compartir el matadero para procesar su propio ganado. Estos dos agricultores se encuentran en el área circundante, a menos de 25 kilómetros de la granja Bošina. Esto funciona bien ya que los animales no se angustian durante el transporte debido a la corta distancia entre las granjas. Para esta instancia de cooperación, no hubo necesidad de educación especial o capacitación. El principal acuerdo entre los agricultores fue que buscarían asegurar beneficios positivos para el bienestar de los animales durante los procedimientos operativos. Todos los agricultores se adhieren estrictamente a mantener todas las condiciones de bienestar desde el pasto hasta el sacrificio y, finalmente, a la etapa de procesamiento de carne. Todos los procedimientos de sacrificio desde el principio hasta el final se administran mediante un contrato entre los propietarios de las granjas y los agricultores que traen vacas, toros y terneros. Los

cerdos y las aves de corral no son sacrificados. Cada animal pasa su última noche antes del sacrificio en el establo y es evaluado por un veterinario al que se le paga una tarifa fija de acuerdo con el contrato. El sacrificio y el corte de carne son llevados a cabo por un carnicero que es empleado de la granja de Bošina. Hay un contrato con respecto al costo de su mano de obra y se establece en una tarifa fija por animal. Después de enfriar y separar las canales, se transfieren a la caja de maduración. Todos los gastos de transporte se atribuyen a los agricultores. Todos los métodos de procesamiento de carne son iguales para todos los agricultores y es sencillo debido a la pequeña cantidad de agricultores involucrados. Los agricultores que colaboran también son amigos cercanos y comparten las mismas expectativas y necesidades. Si bien no es tan común, también existe una demanda de procesamiento de carne por el proceso de ahumado, por lo que se están preparando nuevos contratos. Estos contratos serán específicos del producto. El carnicero utiliza el equipo que es propiedad de Bošina's Farm y hay un precio fijo por kilo de producto (salchichas, salami, etc.), que por supuesto es más bajo que el precio final de productos similares en la tienda de la granja. Esta cantidad suele ser pequeña, porque la carne ahumada es solo para familiares o amigos cercanos de la familia. Estos productos no son revendidos nuevamente por estos agricultores.



Consejo/Recomendación

“ El factor más importante es elegir a los agricultores con los mismos principios y actitudes hacia el bienestar animal. Todos los pasos del procesamiento de la carne deben acordarse en un contrato que se determina principalmente sobre la base de un precio fijo. Debido a las normas de higiene y al grado de seguridad que es necesario, se recomienda contratar a un carnicero profesional. Es mejor seguir los mismos procedimientos para todos los productos para garantizar los mismos estándares de higiene y calidad. Un trabajador experimentado y competente debe ser empleado para asegurar que se cumplan estos estándares. También es vital establecer precios antes de comenzar el proceso de procesamiento de carne, y todo debe estar resumido y escrito en un contrato adecuado. Es importante tener en cuenta adecuadamente los costos de energía asociados con el procesamiento al escribir estos contratos. La modernización de los edificios existentes, la construcción de nuevos cobertizos y la instalación de nueva maquinaria, fue

necesaria para convertir la granja en un productor ecológico de carne de res de alta calidad. También es importante considerar el proceso de sucesión en el plan de negocios para tener una visión más clara de lo que sucederá con el negocio de la granja en el futuro. La burocracia y la falta de información de las autoridades fueron los aspectos más desafiantes. La autorización para el matadero de la granja y las nuevas instalaciones era bastante difícil de obtener y consumía mucho tiempo. La información sobre posibles oportunidades de financiamiento, específicamente sobre las medidas del Plan de Desarrollo Rural, puede usarse para apoyar las inversiones agrícolas y es muy útil para una sucesión de granjas exitosa. Una sólida base de conocimientos en agricultura es muy útil para administrar la granja. ”

Consultas/Preguntas

- Este tipo de cooperación a pequeña escala entre los agricultores no suele ser tan difícil de establecer. ¿Alguna vez has pensado en esta posibilidad? ¿Podría ser posible con algunos de sus agricultores vecinos?
- ¿Crees que valorizar un producto autóctono podría ser una forma de ser más competitivo en el mercado? ¿Alguna vez ha pensado en cultivar productos autóctonos de su región? ¿Lo está haciendo algún vecino granjero? Si no lo eres, ¿por qué?



Palabras clave

Palabras clave de la cooperación

Comunidad de bienes
Transformación
Instalaciones / Infraestructuras compartidas

Palabras clave de la granja

Ganado vacuno
Ganadería
Producción Ecológica / Integrada / certificada

Socios



Limerick Institute of Technology:
(Irlanda)
www.lit.ie/rdi



Hof und Leben GmbH
(Alemania)
www.hofundleben.de



Asociace
soukromého
zemědělství ČR

Asociace Soukromého Zemedelstvi
Ceske Republiky (República Checa)
www.asz.cz



On Projects Advising SL
(España)
www.onprojects.es



Union de Agricultores y Ganaderos-
Jovenes Agricultores de Jaén (España)
www.coagjaen.es



Biotehniški Center Naklo
(Eslovenia)
www.bc-naklo.si



Confederazione Italiana Agricoltori Toscana
(Italia)
www.ciatoscana.eu



European Landowners' Organisation
(Bélgica)
www.europeanlandowners.org

Redes Sociales



/CoFarm
www.facebook.com/CoFarm-1793897127551330



/COFARM_ERASMUS
www.twitter.com/COFARM_ERASMUS

Web del proyecto

www.cofarm-erasmus.eu



Cofinanciado por el
programa Erasmus+
de la Unión Europea

El presente proyecto ha sido financiado con el apoyo de la Comisión Europea. Esta publicación es responsabilidad exclusiva de su autor. La Comisión no es responsable del uso que pueda hacerse de la información aquí difundida.
CO-FARM: Enhancing COoperation amongst FARMing entrepreneurs
Proyecto N°: 2016-1-IE01-KA202-016870